

**МУНИЦИПАЛЬНОЕ КАЗЕННОЕ ДОШКОЛЬНОЕ ОБРАЗОВАТЕЛЬНОЕ УЧРЕЖДЕНИЕ  
«ДЕТСКИЙ САД №3 «РОСИНКА» г. ЩУЧЬЕ  
(МКДОУ «ДС № 3 г.Щучье)**

641010, Курганская область, Щучанский район, г.Щучье, улица Чайкова, дом 4, тел 8(35244)3-71-30

РАССМОТРЕНО:  
Педагогическим советом  
Протокол № 3 от 11.04.2024

УТВЕРЖДЕНО:  
Заведующий МКДОУ «Детский сад  
№ 3 «Росинка» г. Щучье  
Яковлева Е.Н.  
Приказ № 140 от 12.04.2024 г

УТВЕРЖДЕНО:  
И.о.начальника управления  
социального развития  
Администрации Щучанского  
муниципального округа  
А.А.Фимцева  
«12» 04 2024 г.

**Отчет о результатах самообследования**

Муниципального казенного дошкольного образовательного учреждения  
«Детский сад № 3 «Росинка» г.Щучье за 2023 год

**Общие сведения об образовательной организации**

|  |   |
|--|---|
| Наименование образовательной организации | Муниципальное казенное дошкольное образовательное учреждение «Детский сад № 3 «Росинка» г.Щучье (МКДОУ «ДС № 3 г.Щучье)<br>ДОУ в своей структуре имеет следующие структурные подразделения:<br>Структурное подразделение «Детский сад «Колокольчик» г.Щучье<br>Структурное подразделение «Детский сад «Улыбка» г.Щучье<br>Структурное подразделение «Детский сад «Радуга» г.Щучье<br>Структурное подразделение «Детский сад ясли «Светлячок» г.Щучье  |
| Руководитель                             | Яковлева Елена Николаевна   |
| Адрес организации                        | <b>ЮРИДИЧЕСКИЙ:</b><br>641010, Россия, Курганская область, город Щучье, улица Чайкова, 4<br><b>ФАКТИЧЕСКИЙ:</b><br>1. 641010, Россия, Курганская область, город Щучье, улица Чайкова, 4<br>2. 641010, Россия, Курганская область, город Щучье, улица Калинина, 20<br>3. 641010, Россия, Курганская область, город Щучье, улица им.Маршала Жукова Г.К., 23<br>4. 641010, Россия, Курганская область, город Щучье, улица Российская, 36»Б»<br>5. 641010, Россия, Курганская область, город Щучье, микрорайон Аринино, 4 |
| Телефон                                  | 1.8(35244)3-71-30<br>2. 8(35244)3-72-40<br>3. 8(35244) 2-40-82<br>4. 8(35244) 2-38-61<br>5. 8(294) 500-08-82  |
| Адрес электронной почты                  | <a href="mailto:ds3rosinka@yandex.ru">ds3rosinka@yandex.ru</a>  |
| Адрес сайта                              | <a href="https://rosinka3.myl.ru">https://rosinka3.myl.ru</a>   |
| Учредитель                               | Муниципальное образование Щучанский муниципальный округ Курганской области. Полномочие учредителя выполняет Управление Социального развития   |

|               |   |
|---------------|---|
| Дата создания | 1.2069 г<br>2.1981 г<br>3.2011 г<br>4.1941 г<br>5. 2019 г |
| Лицензия      | № ЛО35-011284-45/00221296 от 30.04.2020                   |

Муниципальное казенное дошкольное образовательное учреждение «Детский сад №3 «Росинка» г.Щучье (далее — МКДОУ, Детский сад, образовательная организация, МКДОУ «ДС №3» г.Щучье) в своем составе имеет:

|   | Здание   | Расположение                     | Подъездные пути   | Проект                        | Проектная наполняемость | Общая площадь | Площадь территории |
|---|--|----------------------------------|---|-------------------------------|-------------------------|---------------|--------------------|
| 1 | МКДОУ «Детский сад №3 «Росинка» г. Щучье                           | в центральной части города Щучье | два подъезда : со стороны ул. Чайкова и со стороны парка Победы | Построено по типовому проекту | 127 мест                | 937,6 кв.м    | 4672 кв.м          |
| 2 | структурное подразделение «Детский сад «Колокольчик» г. Щучье      | в западной части г. Щучье        | один подъезд со стороны ул.Калинина                             | Построено по типовому проекту | 136 мест                | 1069,9 кв.м   | 5712 кв.м          |
| 3 | структурное подразделение «Детский сад «Улыбка» г. Щучье           | в западной части г. Щучье        | два подъезда со стороны ул. им.Маршала Жукова Г.К.              | Построено по типовому проекту | 160мест                 | 3520,9 кв.м   | 2010 кв.м          |
| 4 | структурное подразделение «Детский сад «Радуга» г. Щучье           | в западной части г. Щучье        | два подъезда со стороны ул. Российской.                         | Построено по типовому проекту | 75 мест                 | 857 кв.м      | 5399 кв.м          |
| 5 | структурное подразделение «Детский сад – ясли «Светлячок» г. Щучье | в восточной части города Щучье   | один подъезд со стороны микрорайона Аринино.                    | Построено по типовому проекту | 80 мест                 | 1277,1 кв.м   | 12843 кв.м         |

Большинство семей воспитанников проживают в домах типовой застройки и в частных домах г. Щучье.

Режим работы Детского сада: пятидневная рабочая неделя с продолжительностью работы групп 10,5 часов, ежедневный график работы – с 7:30 до 18:00, выходные – суббота, воскресенье и праздничные выходные дни.

## Аналитическая часть

### 1. Оценка образовательной деятельности

Цель деятельности дошкольного учреждения – создание благоприятных условий для полноценного проживания ребенком дошкольного детства, самореализации и творчества; формирование основ базовой культуры личности; всестороннее развитие психических и физических качеств в соответствии с возрастными и индивидуальными особенностями; подготовка к жизни в современном обществе; воспитание гармонично развитой и социально ответственной личности на основе духовно – нравственных

ценностей; сохранение и укрепление здоровья детей; обеспечение безопасности жизнедеятельности дошкольника; организация педагогической поддержки семьи, повышение компетенции родителей в вопросах воспитания и развития детей.

Предметом деятельности Детского сада является формирование общей культуры, развитие физических, интеллектуальных, нравственных, эстетических и личностных качеств, формирование предпосылок учебной деятельности, сохранение и укрепление здоровья воспитанников.

Образовательная деятельность в Детском саду организована в соответствии с Федеральным законом от 29.12.2012 № 273-ФЗ «Об образовании в Российской Федерации», ФГОС дошкольного образования. С 01.01.2021 года Детский сад функционирует в соответствии с требованиями СП 2.4.3648-20 «Санитарно-эпидемиологические требования к организациям воспитания и обучения, отдыха и оздоровления детей и молодежи», а с 01.03.2021 — дополнительно с требованиями СанПиН 1.2.3685-21 «Гигиенические нормативы и требования к обеспечению безопасности и (или) безвредности для человека факторов среды обитания».

Образовательная деятельность ведется на основании утвержденной образовательной программы дошкольного образования, которая составлена в соответствии с ФГОС дошкольного образования на основе Федеральной образовательной программой ДО, санитарно-эпидемиологическими правилами и нормативами.

В МКДОУ образовательная деятельность осуществляется на русском языке.

Детский сад посещают 411 воспитанников в возрасте от 2 месяцев до 8 лет. В Детском саду сформировано 23 группы общеразвивающей направленности, 3 группы комбинированной направленности и 2 группы компенсирующей направленности. Из них:

- 2 группы раннего возраста – 16 детей
- 4 группы ясельного возраста ( 1 младшая группа)- 51 детей
- 4 младших групп — 62 ребёнка;
- 5 средних групп — 75 детей ;
- 3 старших групп — 55 ребёнка;
- 5 подготовительных к школе групп — 85 детей;
- 3 группы комбинированной направленности- 45 детей;
- 2 группы компенсирующей направленности – 22 ребёнка.

По сравнению с 2022 г. общая численность воспитанников с 01.08.2023 г уменьшилась в связи с низким показателем поступлением детей и оттоком населения из г.Щучье.

### Воспитательная работа

Чтобы выбрать стратегию воспитательной работы, в 2023 году проводился анализ состава семей воспитанников.

#### Характеристика семей по составу

| Состав семьи       | «Росинка»        |    | «Колокольчик»    |    | «Улыбка»         |    | «Радуга»         |    | «Светлячок»      |    | Общее            |     |
|--------------------|------------------|----|------------------|----|------------------|----|------------------|----|------------------|----|------------------|-----|
|                    | Количество семей | %  | Количество семей | %  | Количество семей | %  | Количество семей | %  | Количество семей | %  | Количество семей | %   |
| Полная             | 92               | 91 | 77               | 83 | 93               | 78 | 41               | 82 | 31               | 84 | 334              | 83  |
| Неполная матерью   | 8                | 8  | 16               | 17 | 25               | 21 | 7                | 14 | 6                | 16 | 62               | 15  |
| Неполная с отцом   | 0                | 0  | 0                | 0  | 0                | 0  | 2                | 4  | 0                | 0  | 6                | 1.5 |
| Оформлено опекунов | 1                | 1  | 0                | 0  | 1                | 1  | 0                | 0  | 0                | 0  | 2                | 0.5 |

### Характеристика семей по количеству детей

| Состав семьи        | «Росинка»        |    | «Колокольчик»    |    | «Улыбка»         |    | «Радуга»         |    | «Светлячок»      |    | Общее            |    |
|---------------------|------------------|----|------------------|----|------------------|----|------------------|----|------------------|----|------------------|----|
|                     | Количество семей | %  | Количество семей | %  | Количество семей | %  | Количество семей | %  | Количество семей | %  | Количество семей | %  |
| Один ребёнок        | 18               | 18 | 21               | 23 | 31               | 30 | 9                | 18 | 14               | 38 | 93               | 24 |
| Два ребёнка         | 45               | 45 | 48               | 52 | 44               | 42 | 18               | 37 | 11               | 30 | 166              | 44 |
| Три ребёнка и более | 38               | 38 | 24               | 25 | 30               | 28 | 18               | 37 | 12               | 32 | 122              | 32 |

Воспитательная работа строится с учетом индивидуальных особенностей детей, с использованием разнообразных форм и методов, в тесной взаимосвязи воспитателей, специалистов и родителей, согласно программы воспитания МКДОУ «ДС №3» г.Щучье, комплексно – тематического планирования на основе Федерального календарного плана воспитательной работы (ФОП ДО п.36). Особое внимание уделяется семьям, попавшим в трудную жизненную ситуацию.

Для повышения эффективности работы в МКДОУ «ДС №3» г.Щучье, регулярно проводится изучение мнения родителей. Анализ результатов анкетирования родителей воспитанников позволил установить соответствие результатов деятельности дошкольного учреждения запросам родителей, их удовлетворение качеством образовательных услуг. В 2023 году педагогами были организованы разнообразные формы работы с родителями: анкетирование, опросы, консультирование, общие и групповые родительские собрания, акции, наглядное информирование, открытые показы образовательной деятельности, праздники, развлечения, спортивные соревнования.

Для взаимодействия и обмена информацией все участники образовательного процесса МКДОУ «ДС №3» г.Щучье, используют современные и безопасные мессенджеры: сообщества в ВКонтakte

#### Дополнительное образование

В детском саду в 2023 году дополнительные общеразвивающие программы реализовались по четырем направлениям: художественному и физкультурно-спортивному, естественнонаучное, социально-гуманитарное. Источник финансирования: средства бюджета и физических лиц. Подробная характеристика — в таблице.

| №   | Направленность /<br>Наименование программы                                | Форма организации | Возраст | Год, количество воспитанников |      | Бюджет | За плату |
|-----|---|-------------------|---------|-------------------------------|------|--------|----------|
|     |   |                   |         | 2022                          | 2023 |        |          |
| 1   | Художественное  |                   |         |                               |      |        |          |
| 1.1 | Дополнительная общеразвивающая программа «Кружок «Вдохновение»            | подгрупповая      | 5-7 лет | 27                            | 20   | -      | -        |
| 1.2 | Дополнительная общеразвивающая программа «Кружок» «Волшебный мир Оригами» | Подгрупповая      | 5-7 лет | -                             | 12   | -      | -        |
|     | Дополнительная общеразвивающая программа                                  | подгрупповая      | 5-6 лет | -                             | 20   | -      | -        |

|                            |  |              |         |   |    |   |   |
|----------------------------|--|--------------|---------|---|----|---|---|
|                            | художественной направленности Кружок «Оригами»                                       |              |         |   |    |   |   |
| 1.3                        | Дополнительная общеразвивающая программа «Кружок «Ритмика»                           | Подгрупповая | 6-7 лет | - | 10 | - | - |
| 1.4.                       | Дополнительная общеразвивающая программа «Кружок «Весёлая Палитра»                   | Подгрупповая | 6-7 лет | - | 10 | - | - |
| 1.5                        | Дополнительная общеразвивающая программа «Кружок «Театралы»                          | Подгрупповая | 4-5 лет |   | 10 | - | - |
| 2. Естественнонаучное      |  |              |         |   |    |   |   |
| 2.1                        | Дополнительная общеразвивающая программа «Кружок «Шахматы»                           | Подгрупповая | 5-7 лет | - | 10 | - | - |
| 2.2                        | Дополнительная общеразвивающая программа направленности «Кружок «Весёлая математика» | Подгрупповая | 5-6 лет | - | 22 | - | - |
| 2.3                        | Дополнительная общеразвивающая программа «Кружок «Нейроша»                           | Подгрупповая | 6-7 лет | - | 18 | - | - |
| 2.4                        | Дополнительная общеразвивающая программа «Кружок «Блоки Дьенеша»                     | Подгрупповая | 5-7 лет | - | 12 | - | - |
| 3. Физкультурно-спортивное |  |              |         |   |    |   |   |
| 3.1                        | Дополнительная общеразвивающая программа «Кружок «Фитнес для детей»                  | Подгрупповая | 5-6 лет | - | 10 | - | - |
| 3.2                        | Дополнительная общеразвивающая программа «Кружок «Танцевальная аэробика»             | Подгрупповая | 5-6 лет | - | 22 | - | - |
| 4. Социально-гуманитарное  |  |              |         |   |    |   |   |
| 4.1                        | Дополнительная общеразвивающая программа «Кружок «Маленький Финансист»               | Подгрупповая | 5-7 лет | - | 15 | - | - |

Анализ родительского опроса, проведенного в начале 2023-2024 учебного года, показывает, что дополнительное образование в детском саду стало реализовываться активно. Детский сад планирует в 2024 году начать реализовывать новые программы дополнительного образования естественнонаучной направленности. По предварительным планам источником финансирования будут средства родителей воспитанников

## II. Оценка системы управления организации

Управление Детским садом осуществляется в соответствии с действующим законодательством и Уставом Детского сада.

Управление Детским садом строится на принципах единоначалия и коллегиальности. Коллегиальными органами управления являются: управляющий совет, педагогический совет, общее собрание работников. Единоличным исполнительным органом является руководитель — заведующий.

### Органы управления, действующие в Детском саду

| Наименование органа       | Функции   |
|---------------------------|---|
| Заведующий                | Контролирует работу и обеспечивает эффективное взаимодействие структурных подразделений организации,<br>утверждает штатное расписание, отчетные документы организации,<br>осуществляет общее руководство Детским садом  |
| Педагогический совет      | Осуществляет текущее руководство образовательной деятельностью Детского сада, в том числе рассматривает вопросы: <ul style="list-style-type: none"><li>• развития образовательных услуг;</li><li>• регламентации образовательных отношений;</li><li>• разработки образовательных программ;</li><li>• выбора учебников, учебных пособий, средств обучения и воспитания;</li><li>• материально-технического обеспечения образовательного процесса;</li><li>• аттестации, повышении квалификации педагогических работников;</li><li>• координации деятельности методических объединений</li></ul>  |
| Общее собрание работников | Реализует право работников участвовать в управлении образовательной организацией, в том числе: <ul style="list-style-type: none"><li>• участвовать в разработке и принятии коллективного договора, Правил трудового распорядка, изменений и дополнений к ним;</li><li>• принимать локальные акты, которые регламентируют деятельность образовательной организации и связаны с правами и обязанностями работников;</li><li>• разрешать конфликтные ситуации между работниками и администрацией образовательной организации;</li><li>• вносить предложения по корректировке плана мероприятий организации, совершенствованию ее работы и развитию материальной базы</li></ul> |
| Совет родителей           | Рассматривает вопросы : <ul style="list-style-type: none"><li>• развития образовательной организации;</li><li>• финансово-хозяйственной деятельности;</li><li>• материально-технического обеспечения.</li></ul>   |

### Вывод:

Структура и система управления соответствуют специфике деятельности дошкольного учреждения. По итогам 2023 года система управления дошкольного учреждения оценивается как эффективная, позволяющая учесть мнение работников и всех участников образовательных отношений. В следующем году изменение системы управления не планируется

### III. Оценка содержания и качества подготовки обучающихся

Согласно ФГОС ДО, ФОП ДО результатами освоения образовательной программы являются целевые ориентиры дошкольного образования, которые представляют собой социально-нормативные возрастные характеристики возможных достижений ребенка на этапе завершения уровня дошкольного образования. Целевые ориентиры не подлежат оценке, в том числе в виде педагогической диагностики и не являются основанием для их формального сравнения с реальными достижениями детей. Освоение ОП ДО МКДОУ не сопровождается проведением промежуточных аттестаций и итоговой аттестации воспитанников.

В процессе бесед с детьми и наблюдений за ними во время организации различных видов деятельности на этапе завершения дошкольного образования в 2023 г. у воспитанников подготовительных групп сформированы предпосылки к учебной деятельности в виде инициативности, любознательности, позитивного отношения к сверстникам, взрослым, окружающему миру, сформированности первичных ценностных представлений о том, «что такое хорошо и что такое плохо» и др.

Уровень развития детей анализируется по итогам педагогической диагностики. Формы проведения диагностики:

- диагностические занятия (по каждому разделу программы);
- диагностические срезы;
- наблюдения, итоговые занятия.

Разработаны диагностические карты освоения образовательной программы дошкольного образования Детского сада (ОП Детского сада) в каждой возрастной группе. Карты включают анализ уровня развития воспитанников в рамках целевых ориентиров дошкольного образования и качества освоения образовательных областей. Так, результаты качества освоения ОП Детского сада на конец 2023 года выглядят следующим образом:

По результатам итогового мониторинга (сформированность знаний, умений и навыков по основным образовательным областям)

В Детском саду «Росинка» получен средний показатель:

Количество : 101 ребенок

| Уровень усвоения образовательной программы | Конец года, чел | Конец года, % | Кол-во, % воспитанников в пределе нормы |
|--|-----------------|---------------|---|
| Высокий                                    | 0               | 0             | 96/ 95                                  |
| Выше среднего                              | 16              | 16            |   |
| Средний                                    | 54              | 54            |   |
| Ниже среднего                              | 26              | 26            |   |
| Низкий                                     | 5               | 5             |   |

В структурном подразделении «Детский сад «Колокольчик» получен средний показатель:

Количество : 93 ребенка

| Уровень усвоения образовательной программы | Конец года, чел | Конец года, % | Кол-во, % воспитанников в пределе нормы |
|--|-----------------|---------------|---|
| Высокий                                    | 0               | 0             | 91/98                                   |
| Выше среднего                              | 16              | 17            |   |
| Средний                                    | 48              | 52            |   |
| Ниже среднего                              | 27              | 29            |   |
| Низкий                                     | 2               | 2             |   |

В структурном подразделении «Детский сад «Улыбка» получен средний показатель:

Количество : 120 детей

| Уровень усвоения образовательной программы | Конец года, чел | Конец года, % | Кол-во, % воспитанников в пределе нормы |
|--|-----------------|---------------|---|
| Высокий                                    | 0               | 0             | 119/99                                  |
| Выше среднего                              | 1               | 1             |   |
| Средний                                    | 76              | 63            |   |
| Ниже среднего                              | 42              | 35            |   |
| Низкий                                     | 1               | 1             |   |

В структурном подразделении «Детский сад «Радуга» получен средний показатель:

Количество : 58 детей

| Уровень усвоения образовательной программы | Конец года, чел | Конец года, % | Кол-во, % воспитанников в пределе нормы |
|--|-----------------|---------------|---|
| Высокий                                    | 0               | 0             | 55/95                                   |
| Выше среднего                              | 3               | 5             |   |
| Средний                                    | 40              | 69            |   |
| Ниже среднего                              | 12              | 21            |   |
| Низкий                                     | 3               | 5             |   |

В структурном подразделении «Детский сад «Светлячок» получен средний показатель:

Количество : 20 детей

| Уровень усвоения образовательной программы | Конец года, чел | Конец года, % | Кол-во, % воспитанников в пределе нормы |
|--|-----------------|---------------|---|
| Высокий                                    | 0               | 0             | 20/100                                  |
| Выше среднего                              | 0               | 0             |   |
| Средний                                    | 5               | 25            |   |
| Ниже среднего                              | 15              | 75            |   |
| Низкий                                     | 0               | 0             |   |



### Сводная таблица по всему Детскому саду

| Уровень усвоения образовательной программы | Конец года, чел | Конец года, % | Кол-во, % воспитанников в пределе нормы |
|--|-----------------|---------------|---|
| Высокий                                    | 0               | 0             | 381 /97                                 |
| Выше среднего                              | 36              | 9             |   |
| Средний                                    | 223             | 57            |   |
| Ниже среднего                              | 122             | 31            |   |
| Низкий                                     | 11              | 3             |   |

В мае 2023 года педагоги Детского сада проводили обследование воспитанников подготовительной группы на предмет оценки сформированности предпосылок к учебной деятельности в количестве 124 человека. Задания позволили оценить уровень сформированности предпосылок к учебной деятельности: возможность работать в соответствии с фронтальной инструкцией (удержание алгоритма деятельности), умение самостоятельно действовать по образцу и осуществлять контроль, обладать определенным уровнем работоспособности, а также вовремя остановиться в выполнении того или иного задания и переключиться на выполнение следующего, возможностей распределения и переключения внимания, работоспособности, темпа, целенаправленности деятельности и самоконтроля.

| Уровень усвоения образовательной программы | Конец года, чел | Конец года, % | Кол-во, % воспитанников в пределе нормы |
|--|-----------------|---------------|---|
| Высокий                                    | 33              | 27            | 124/100                                 |
| Выше среднего                              | 68              | 55            |   |
| Средний                                    | 23              | 18            |   |
| Ниже среднего                              | 0               | 0             |   |
| Низкий                                     | 0               | 0             |   |

**Вывод:**

Результаты педагогического анализа показывают преобладание детей с высоким и средним уровнями развития при прогрессирующей динамике на конец учебного года, что говорит о результативности образовательной деятельности в Детском саду.

В 2024 г. следует продолжать создавать необходимые условия для освоения детьми всех параметров Программы.

#### IV. Оценка организации учебного процесса (воспитательно-образовательного процесса)

Образовательный процесс осуществляется на протяжении всего времени пребывания ребенка в ДОУ, обеспечивает развитие личности, мотивации и способности детей в различных видах деятельности и охватывает направления развития детей (образовательные области): социально коммуникативное развитие; познавательное развитие; речевое развитие; художественно-эстетическое развитие; физическое развитие.

Цель, задачи и конкретное содержание образовательной деятельности по каждой образовательной области определяются с учетом возрастных и индивидуальных особенностей детей и реализуются: в процессе совместной образовательной деятельности с детьми (занятия), в ходе режимных моментов, в процессе самостоятельной деятельности детей, в процессе взаимодействия с семьями воспитанников по реализации ОП ДО МКДОУ.

В основе образовательного процесса в Детском саду лежит взаимодействие педагогических работников, администрации и родителей. Основными участниками образовательного процесса являются дети, родители, педагоги.

Основные форма организации образовательного процесса:

- совместная деятельность педагогического работника и воспитанников в рамках организованной образовательной деятельности по освоению основной общеобразовательной программы;
- самостоятельная деятельность воспитанников под наблюдением педагогического работника.

Режим пребывания детей в ДОУ, объем образовательной нагрузки соответствует возрастным особенностям детей, санитарным правилам СП 2.4.3648-20 "Санитарно-эпидемиологические требования к организациям воспитания и обучения, отдыха и оздоровления детей и молодежи", СП 1.2.3685-21 "Гигиенические нормативы и требования к обеспечению безопасности и (или) безвредности для человека факторов среды обитания".

Образовательная деятельность (занятия) проводится как со всей группой детей, так и по подгруппам. Это позволяет педагогу варьировать задания адекватно составу подгрупп, обеспечивая тем самым комфортные условия для каждого ребенка.

Занятие рассматривается как дело, занимательное и интересное детям, развивающее их; деятельность, направленная на освоение детьми одной или не- нескольких образовательных областей, или их интеграцию с использованием разно- образных педагогически обоснованных форм и методов работы, выбор которых осуществляется педагогом. Продолжительность занятий соответствует СанПиН 1.2.3685-21 и составляет:

- в группах с детьми от 1,5 до 3 лет — до 10 мин;
- в группах с детьми от 3 до 4 лет — до 15 мин;
- в группах с детьми от 4 до 5 лет — до 20 мин;
- в группах с детьми от 5 до 6 лет — до 25 мин;
- в группах с детьми от 6 до 7 лет — до 30 мин.

Между занятиями в рамках образовательной деятельности предусмотрены перерывы продолжительностью не менее 10 минут.

Организация образовательного процесса в Детском саду направлена на всестороннее развитие детей. Для развития интересов и способностей детей в групповых комнатах организованы центры активности, где ребенок может осуществить свободный выбор места, вида деятельности и ее участников, принять решения, выразить свои чувства, мысли, эмоции.

Основной формой занятия является игра. Выявление и развитие способностей воспитанников осуществляется в разнообразных формах образовательного процесса.

Образовательная деятельность с детьми строится с учётом индивидуальных особенностей детей и их способностей. Выявление и развитие способностей воспитанников осуществляется в любых формах образовательного процесса.

В 2023 г. в рамках патриотического воспитания продолжилась работа по формированию представлений о государственной символике РФ: изучение государственных символов: герба, флага и гимна РФ. Деятельность была направлена на формирование у дошкольников ответственного отношения к государственным символам страны. Коллективом МКДОУ «ДС №3» г.Щучье был оформлен стенд «Мы живём в России» с соблюдением всех правил размещения государственных символов России.

Детский сад скорректировал ОП ДО с целью включения тематических мероприятий по изучению государственных символов в рамках всех образовательных областей.

| Образовательная область             | Формы работы  | Что должен усвоить воспитанник   |
|-------------------------------------|---|--|
| Познавательное развитие             | Игровая деятельность<br>Театрализованная деятельность<br>Чтение стихов о Родине, флаге и т.д. | Получить информацию об окружающем мире, малой родине, Отечестве, социокультурных ценностях нашего народа, отечественных традициях и праздниках, госсимволах, олицетворяющих Родину |
| Социально-коммуникативное развитие  |   | Усвоить нормы и ценности, принятые в обществе, включая моральные и нравственные.<br>Сформировать чувство принадлежности к своей семье, сообществу детей и взрослых                 |
| Речевое развитие                    |   | Познакомиться с книжной культурой, детской литературой.<br>Расширить представления о госсимволах страны и ее истории   |
| Художественно-эстетическое развитие | Творческие формы – рисование, лепка, художественное слово, конструирование и др.              | Научиться ассоциативно связывать госсимволы с важными историческими событиями страны   |
| Физическое развитие                 | Спортивные мероприятия  | Научиться использовать госсимволы в спортивных мероприятиях, узнать, для чего это нужно  |

Чтобы не допустить распространения вирусных инфекций, администрация МКДОУ в 2023 году продолжила соблюдать профилактические меры в соответствии с СП 3.1/2.4.3598-20:

- ежедневный усиленный фильтр воспитанников и работников — термометрию с помощью бесконтактных термометров и опрос на наличие признаков инфекционных заболеваний;
- еженедельную генеральную уборку с применением дезинфицирующих средств, разведенных в концентрациях по вирусному режиму;
- ежедневную влажную уборку с обработкой всех контактных поверхностей, игрушек и оборудования дезинфицирующими средствами;
- дезинфекцию посуды, столовых приборов после каждого использования;
- использование бактерицидных установок в групповых комнатах;
- проветривание групповых комнат в отсутствие воспитанников.

#### **Вывод:**

Образовательный процесс в 2023 г. осуществлялся в соответствии с санитарными требованиями, обеспечивал развитие личности, мотивацию и способности детей в различных видах деятельности

#### **V. Оценка качества кадрового обеспечения**

Детский сад укомплектован педагогами на 100 процентов согласно штатному расписанию. Всего работают 45 педагогических работников: из них воспитателей 29 и 16 специалистов. Соотношение воспитанников, приходящихся на 1 взрослого:

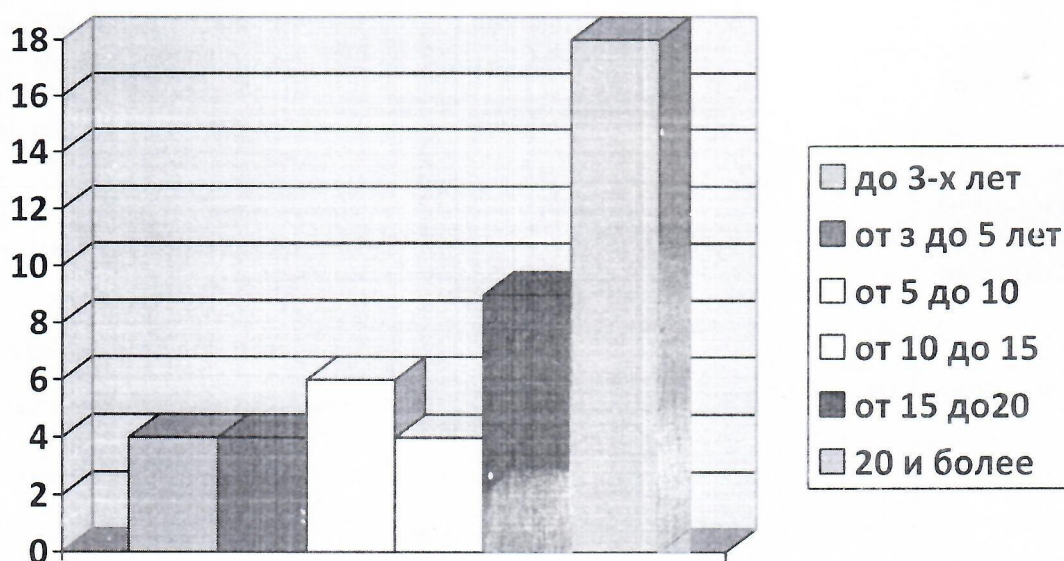
- воспитанники/педагоги — 9/1;
- воспитанники/все сотрудники — 3,3/1.

За 2023 год педагогические работники прошли аттестацию и получили:

- высшую квалификационную категорию — 2 воспитателя (подтвердили);
- первую квалификационную категорию — 1 воспитатель

На 30.12.2023 год 1 сотрудник проходит обучение по педагогической специальности.

### Диаграмма с характеристиками кадрового состава Детского сада по стажу



Педагоги постоянно повышают свой профессиональный уровень, эффективно участвуют в работе методических объединений, знакомятся с опытом работы своих коллег и других дошкольных учреждений, а также саморазвиваются. Все это в комплексе дает хороший результат в организации педагогической деятельности и улучшении качества образования и воспитания дошкольников.

В связи с расширением контингента воспитанников с ОВЗ ощущается нехватка специализированных кадров. Планируется принять в штат учителя-дефектолога и учителя-логопеда в 2024 году. Указанные специалисты войдут в состав психолого-педагогического консилиума.

### VI. Оценка учебно-методического и библиотечно-информационного обеспечения

В Детском саду библиотека является составной частью методической службы. Библиотечный фонд располагается в методическом кабинете, кабинетах специалистов, группах детского сада. Библиотечный фонд представлен методической литературой по всем образовательным областям основной общеобразовательной программы, детской художественной литературой, периодическими изданиями, а также другими информационными ресурсами на различных электронных носителях. В каждой возрастной группе имеется банк необходимых учебно-методических пособий, рекомендованных для планирования воспитательно-образовательной работы в соответствии с обязательной частью ООП.

В 2023 году Детский сад пополнил учебно-методический комплект к образовательной программе дошкольного образования «От рождения до школы» в соответствии с ФГОС (структурное подразделение «Детский сад «Улыбка» перешел с программы «Детство» под редакцией Т.И.Бабаевой на программу «От рождения до школы» Н.Е.Веракса. Приобрели наглядно-дидактические пособия:

- серии «Мир в картинках», «Рассказы по картинкам», «Расскажите детям о...», «Играем в сказку», «Грамматика в картинках», «Искусство детям»;
- картины для рассматривания, плакаты по развитию речи;

Оборудование и оснащение методического кабинета достаточно для реализации образовательных программ. В методическом кабинете созданы условия для возможности

организации совместной деятельности педагогов. Однако кабинет недостаточно оснащен техническим и компьютерным оборудованием.

Информационное обеспечение Детского сада включает:

- информационно-телекоммуникационное оборудование — в 2022 году пополнилось ноутбуком, тремя принтерами, проектором мультимедиа;
- программное обеспечение — позволяет работать с текстовыми редакторами, интернет-ресурсами, фото-, видеоматериалами, графическими редакторами.

Учреждение имеет действующий официальный сайт по адресу: <https://rosinka3.myl.ru> Структура сайта соответствует требованиям законодательства. На сайте размещены документы, регламентирующие деятельность Учреждения: Устав Учреждения, лицензия на осуществление образовательной деятельности в сфере дошкольного образования, свидетельства о внесении записи в ЕГРЮЛ, о постановке на учет в налоговом органе и другие, положения и иные локальные акты Учреждения, а также заключения надзорных органов. В разделе «Образовательная деятельность» размещена образовательная программа Учреждения. В разделе «Документы» имеется возможность ознакомления с:

- Порядок и основания перевода, отчисления воспитанников муниципального казенного дошкольного образовательного учреждения "Детский сад № 3 "Росинка" г. Щучье
- Порядок оформления возникновения, приостановления и прекращения отношений между муниципальным казенным дошкольным образовательным учреждением "Детский сад № 3 "Росинка" г. Щучье и обучающимися и (или) родителями (законными представителями) несовершеннолетних обучающихся,
- Порядок и основания перевода, отчисления воспитанников муниципального казенного дошкольного образовательного учреждения "Детский сад № 3 "Росинка" г. Щучье
- Правила внутреннего распорядка обучающихся,
- Правила приема на обучение по образовательным программам дошкольного образования МКДОУ "Детский сад № 3 "Росинка" г. Щучье.

#### **Вывод:**

В дошкольном учреждении созданы оптимальные методические условия для непрерывного повышения уровня общей и педагогической культуры участников образовательного процесса. Учебно-методическое обеспечение достаточное для организации образовательной деятельности и эффективной реализации образовательных программ.

## **VII. Оценка материально-технической базы**

В Детском саду сформирована материально-техническая база для реализации образовательных программ, жизнеобеспечения и развития детей.

Развивающая предметно-пространственная среда в группах ДОУ создана согласно требованиям ФГОС ДО, ФОП ДО: содержательно-насыщенная, трансформируемая, полифункциональная, вариативная, доступная и безопасная. Пространство группы организовано в виде центров, оснащенных большим количеством развивающих материалов, что позволяет дошкольникам выбирать для себя интересные занятия, чередовать их в течение дня. Группы просторные, светлые, оборудованы необходимой мебелью.

При насыщении среды учитываются возрастные возможности, особенности воспитанников и содержание образовательной программы. В группе размещены оборудования, материалы, пособия по центрам, что позволяет детям объединяться подгруппами по общим интересам. В группе предметно-развивающая среда организована так, что каждый ребёнок имеет возможность заниматься любимым делом. Вся мебель

ориентирована на возраст детей и безопасность (закреплена, имеет закругленные края). В развивающей среде групп отражены основные направления образовательных областей ФГОС ДО: социально-коммуникативное развитие, познавательное развитие, речевое развитие, художественно-эстетическое развитие, физическое развитие. Развивающая предметно-пространственная среда групп меняется в зависимости от возрастных особенностей детей, периода обучения, комплексно – тематического планирования.

В Детском саду оборудованы помещения:

| Помещения                       | «Росинка»<br>Количество | «Колокольчик»<br>Количество | «Улыбка»<br>Количество | «Радуга»<br>Количество | «Светлячок»<br>Количество | Общее<br>Количество |
|---------------------------------|-------------------------|-----------------------------|------------------------|------------------------|---------------------------|---------------------|
| Групповые помещения             | 6                       | 6                           | 8                      | 4                      | 4                         | 28                  |
| Кабинет заведующего             | 1                       | 1                           | 1                      | 1                      | 1                         | 5                   |
| Методический кабинет            | 1                       | -                           | 1                      | 1                      | 1                         | 4                   |
| Музыкальный зал                 | 1                       | 1                           | 1                      | 1                      | 1                         | 5                   |
| Физкультурный зал               | -                       | -                           | 1                      | -                      | -                         | 1                   |
| Кабинет для дообразования       | -                       | -                           | 2                      | -                      | -                         | 2                   |
| Кабинет психолога               | 1                       | 1                           | 1                      | 1                      | -                         | 4                   |
| Инвентарная (спортоборудование) | -                       | -                           | 1                      | 1                      | -                         | 2                   |
| Логопедический пункт            | 1                       | -                           | 1                      | -                      | -                         | 2                   |
| Медицинский блок                | -                       | -                           | 1                      | 1                      | 1                         | 3                   |
| Пищеблок                        | 1                       | 1                           | 1                      | 1                      | 1                         | 5                   |
| прачечная                       | 1                       | 1                           | 1                      | 1                      | 1                         | 5                   |

За каждой возрастной группой закреплён прогулочный участок, на территории каждого структурного подразделения имеется 1 общая спортивная площадка. Прогулочные участки для детей в основном оснащены теньевыми навесами, малыми формами. На территории также находятся отдельно стоящие хозяйственно-бытовые здания.

ДОУ подключено к информационно-коммуникационной сети Интернет, имеются электронные ресурсы. Функционирует образовательный сайт ДОУ, социальные сети ВКонтакте

Оснащение и функционирование учреждения производится с учетом санитарно-гигиенических, противопожарных и общих требований к безопасности учреждения.

Обеспечение пожарной безопасности организации соответствует нормативным требованиям. Объекты учреждения оборудованы системой пожарной сигнализации. В организации установлена автоматическая пожарная сигнализация, централизованная с выводом на пульт МЧС. Имеются средства пожаротушения: огнетушители. На основании договора по техническому обслуживанию и мониторингу ОПС проводится проверка работ пожарной сигнализации и системы оповещения один раз в месяц.

В дошкольном учреждении соблюдаются все меры по антитеррористической безопасности.

Территория МКДОУ «ДС №3 г.Щучье охвачена видеонаблюдением: ворота, вход в здание, центральная калитка, запасная калитка, запасные выходы, здание вокруг по периметру, игровые участки частично. Видеонаблюдение осуществляется и внутри помещения.

В 2023 году Детский сад провел косметический ремонт во всех структурных подразделениях.

**Вывод:**

Материально-техническое состояние дошкольного учреждения и территории соответствует действующим санитарно-эпидемиологическим требованиям к устройству, содержанию и организации режима работы в дошкольных организациях, правилам пожарной, антитеррористической безопасности, требованиям охраны труда.

### **VIII. Оценка функционирования внутренней системы оценки качества образования**

В Детском саду утверждено положение о внутренней системе оценки качества образования от 19.09.2021 г. Мониторинг качества образовательной деятельности в 2023 году показал хорошую работу педагогического коллектива по всем показателям даже с учетом некоторых организационных сбоев, вызванных применением дистанционных технологий.

Состояние здоровья и физического развития воспитанников удовлетворительные. 97 процентов детей успешно освоили образовательную программу дошкольного образования в своей возрастной группе. Воспитанники подготовительных групп показали высокие показатели готовности к школьному обучению. В течение года воспитанники Детского сада успешно участвовали в конкурсах и мероприятиях различного уровня.

В период с 12.10.2023 по 19.10.2023 проводилось анкетирование 210 родителей, получены следующие результаты:

- доля получателей услуг, положительно оценивающих доброжелательность и вежливость работников организации, — 85 процент;
- доля получателей услуг, удовлетворенных компетентностью работников организации, — 79 процента;
- доля получателей услуг, удовлетворенных материально-техническим обеспечением организации, — 80 процентов;
- доля получателей услуг, удовлетворенных качеством предоставляемых образовательных услуг, — 92 процента;
- доля получателей услуг, которые готовы рекомендовать организацию родственникам и знакомым, — 92 процента.

Анкетирование родителей показало высокую степень удовлетворенности качеством предоставляемых услуг.

**Вывод:**

Мониторинг качества образовательной деятельности в 2023 году показал эффективную работу педагогического коллектива по всем показателям

## Результаты анализа показателей деятельности организации

Данные приведены по состоянию на 30.12.2023.

| Показатели  | Единица измерения | Количество |
|---|-------------------|------------|
| <b>Образовательная деятельность</b>   |                   |            |
| Общее количество воспитанников, которые обучаются по программе дошкольного образования в том числе обучающиеся:                       | человек           | 411        |
| в режиме полного дня (8–12 часов)   |                   | 411        |
| в режиме кратковременного пребывания (3–5 часов)  |                   | 0          |
| в семейной дошкольной группе  |                   | 0          |
| по форме семейного образования с психолого-педагогическим сопровождением, которое организует детский сад                              |                   | 0          |
| Общее количество воспитанников в возрасте до трех лет   | человек           | 79         |
| Общее количество воспитанников в возрасте от трех до восьми лет   | человек           | 332        |
| Количество (удельный вес) детей от общей численности воспитанников, которые получают услуги присмотра и ухода, в том числе в группах: | человек (процент) | 0 (0%)     |
| 8—12-часового пребывания  |                   | 0 (0%)     |
| 12—14-часового пребывания   |                   | 0 (0%)     |
| круглосуточного пребывания  |                   | 0 (0%)     |
| Численность (удельный вес) воспитанников с ОВЗ от общей численности воспитанников, которые получают услуги:                           | человек (процент) |            |
| по коррекции недостатков физического, психического развития   |                   | 35 (8,5%)  |
| обучению по образовательной программе дошкольного образования   |                   | 35(8,5%)   |
| присмотру и уходу   |                   | 0 (0%)     |
| Средний показатель пропущенных по болезни дней на одного воспитанника   | день              | 2,2        |
| Общая численность педагогов, в том числе количество педагогов:  | человек           | 45         |
| с высшим образованием   |                   | 20         |



|   |                   |          |
|---|-------------------|----------|
| высшим образованием педагогической направленности (профиля)   |                   | 20       |
| средним профессиональным образованием   |                   | 0        |
| средним профессиональным образованием педагогической направленности (профиля)   |                   | 25       |
| Количество (удельный вес численности) педагогических работников, которым по результатам аттестации присвоена квалификационная категория, в общей численности педагогических работников, в том числе:                      | человек (процент) |          |
| с высшей  |                   | 14(31%)  |
| первой  |                   | 20(44%)  |
| Количество (удельный вес численности) педагогических работников в общей численности педагогических работников, педагогический стаж работы которых составляет:   | человек (процент) |          |
| до 5 лет  |                   | 8 (18%)  |
| больше 30 лет   |                   | 8 (18%)  |
| Количество (удельный вес численности) педагогических работников в общей численности педагогических работников в возрасте:   | человек (процент) |          |
| до 30 лет   |                   | 5(11%)   |
| от 55 лет   |                   | 3 (7%)   |
| Численность (удельный вес) педагогических и административно-хозяйственных работников, которые за последние 5 лет прошли повышение квалификации или профессиональную переподготовку, от общей численности таких работников | человек (процент) | 48 (94%) |
| Численность (удельный вес) педагогических и административно-хозяйственных работников, которые прошли повышение квалификации по применению в образовательном процессе ФГОС, от общей численности таких работников          | человек (процент) | 48 (94%) |
| Соотношение «педагогический работник/воспитанник»   | человек/человек   | 9/1      |
| Наличие в детском саду:   | да/нет            |          |
| музыкального руководителя   |                   | да       |
| инструктора по физической культуре  |                   | да       |
| учителя-логопеда  |                   | да       |
| логопеда  |                   | да       |

|  |        |  |
|--|--------|--|
| учителя-дефектолога  |        | нет                                      |
| педагога-психолога   |        | да                                       |
| <b>Инфраструктура</b>  |        |  |
| Общая площадь помещений, в которых осуществляется образовательная деятельность, в расчете на одного воспитанника                               | кв. м  | 7968.6/19.39                             |
| Площади помещений для дополнительных видов деятельности воспитанников  | кв. м  | 50,0                                     |
| Наличие в детском саду:<br>физкультурного зала   | да/нет | Да<br>(в структ подр<br>«ДС<br>«Улыбка») |
| музыкального зала  |        | да                                       |
| прогулочных площадок, которые оснащены так, чтобы обеспечить потребность воспитанников в физической активности и игровой деятельности на улице |        | да                                       |

#### **Вывод:**

Анализ показателей указывает на то, что Детский сад имеет достаточную инфраструктуру, которая соответствует требованиям СП 2.4.3648-20 «Санитарно-эпидемиологические требования к организациям воспитания и обучения, отдыха и оздоровления детей и молодежи» и позволяет реализовывать образовательные программы в полном объеме в соответствии с ФГОС ДО.

Детский сад укомплектован достаточным количеством педагогических и иных работников, которые имеют высокую квалификацию и регулярно проходят повышение квалификации, что обеспечивает результативность образовательной деятельности.

В 2024 г. следует продолжать создавать необходимые условия для освоения детьми всех параметров ОП ДО МКДОУ «ДС №3» г.Щучье с учётом ФГОС ДО, на основе ФОП ДО, особое внимание уделить направлению по взаимодействию с семьями воспитанников (2024 г. – Год Семьи):

- продолжить оснащение предметно-развивающей среды в соответствии с условиями реализации ОП ДО МКДОУ «ДС №3» г.Щучье,
- продолжить оснащение территории детского сада современным оборудованием,
- продолжать создавать условия безопасного пребывания всех участников образовательных отношений:
- способствовать повышению педагогической компетентности родителей в вопросах воспитания и развития детей дошкольного возраста.
- повысить долю участников образовательного процесса в проектах социальной значимости;
- повысить долю воспитанников, принимавших участие в конкурсах и мероприятиях различного уровня.